

INFORMACIÓN DE ASEGURADO			
<b>Asegurado:</b>			
<b>Dirección:</b>			
<b>Actividad:</b>	Industrial Textil - Tejeduría		
<b>Entrevistado:</b>		<b>Aseguradora:</b>	
<b>Teléfono:</b>		<b>Solicitante:</b>	
<b>Fecha pedido:</b>		<b>Productor:</b>	No informado
<b>Fecha de visita:</b>		<b>Inspector:</b>	Sr. Pablo Patti
<b>Fecha entrega:</b>		<b>Control:</b>	

### Calificación del riesgo

Tiene por objetivo evaluar las características de un determinado riesgo asegurado; con respecto a las exposiciones presentes en los aspectos de Incendio y Robo. Para posteriormente seguir su evolución, a partir del cumplimiento o no de las mejoras recomendadas o de agravamientos de riesgos no existentes en el momento de la visita inicial.

**IMPORTANTE:** las calificaciones otorgadas en cada ítem (**Muy bueno - Bueno - Aceptable - Regular - Malo**); se sustentan con los comentarios realizados en el análisis específico, para lo cual recomendamos ver el párrafo correspondiente. Cuando las calificaciones otorgadas sean "**Malo o Regular**" sugerimos analizar detenidamente la suscripción, independientemente de la calidad del riesgo.

<b>INCENDIO</b>	<b>Ubicación</b>	Riesgo desde linderos, riesgos aliados a incendio y robo.	<b>Bueno</b>
	<b>Construcciones</b>	Resistencia al fuego de los materiales constructivos, antigüedad del edificio, mantenimiento.	<b>Aceptable</b>
	<b>Instalaciones eléctricas</b>	Calidad de las mismas, ajuste a necesidades de la actividad, edad, estado, grado de mantenimiento.	<b>Regular</b>
	<b>Instalaciones contra incendio</b>	Elementos fijos existentes, personal entrenado, mantenimiento de los mismos; ayuda externa.	<b>Regular</b>
	<b>Factores de propagación</b>	Segregación de riesgos (separaciones cortafuego/distancias libres), layout, comunicación vertical y horizontal	<b>Aceptable</b>
	<b>Orden y limpieza</b>	Orden y limpieza general: estibas de mercaderías, acceso a elementos contra incendio, scrap, etc	<b>Regular</b>
	<b>Particularidades actividad</b>	Riesgo propio del proceso realizado y su grado protección presente; Puntos de ignición, tecnología, seguridad intrínseca.	<b>Aceptable</b>
<b>Ponderación: muy bueno – bueno – aceptable – regular – malo.</b>			
<b>Calidad del riesgo: REGULAR</b>			

<b>ROBO</b>	<b>Ubicación</b>	Zona donde se ubica el riesgo, distancia a villas de emergencia.	<b>Bueno</b>
	<b>Vecinos</b>	Riesgo desde los linderos, separación con los mismos.	<b>Bueno</b>
	<b>Iluminación</b>	Iluminación externa, propia y pública	<b>Bueno</b>
	<b>Movimiento externo</b>	Tránsito en la calle donde se emplaza el riesgo	<b>Muy Bueno</b>
	<b>Protecciones pasivas</b>	Cerramientos al exterior (muros y techos); ventanas y rejas, puertas y sus cerraduras.	<b>Bueno</b>
	<b>Seguridad activa</b>	Sistemas de alarma; CCTV, vigilancia.	<b>Aceptable</b>
	<b>Exposición</b>	Exposición de los valores a asegurar, posibilidad de reducción en el mercado negro.	<b>Aceptable</b>
<b>Ponderación: muy bueno – bueno – aceptable – regular – malo.</b>			
<b>Calidad del riesgo: BUENO</b>			

## Sumas aseguradas

Las presentes sumas son las informadas por la cía. aseguradora para el presente riesgo:

Rubro	Valor Asegurado	Valores de reconstrucción a nuevo
Incendio Edif.	\$ No informado (1*)	(1*) A partir de la superficie cubierta, estimamos en el orden de los \$ <b>25.000.000.-</b> el valor de reconstrucción a nuevo de los edificios.
	\$ (2*)	(2*) En cuanto a contenidos y maquinarias, no contamos con elementos suficientes para su estimación, por lo que excede al alcance del presente informe.
	\$ (2*)	
	\$ (2*)	
	\$ (2*)	
	\$ (2*)	
	\$ (2*)	
	\$ (2*)	
	\$ (2*)	
	\$ (2*)	
	\$ (2*)	
	\$ (2*)	
	\$ (2*)	
<i>Valores de reposición a nuevo, estimados en forma aproximada en función de superficies cubiertas; al solo efecto de una comparación grosera con los valores asegurados. En caso de observarse diferencias sustantivas se recomienda una revisión de los valores asegurados propuestos mediante una valuación más ajustada y/o detallada, valuación que excede los alcances de este informe.</i>		
<b>NOTA:</b>		

## Evaluación del riesgo

<b>Riesgo de la actividad a incendio:</b> riesgo potencial de incendio-explosión sin considerar agravantes / atenuantes del establecimiento, (Muy alto – Alto – Medio – Bajo).	<b>ALTO</b>
<b>Riesgo de la actividad a robo:</b> riesgo potencial de robo sin considerar agravantes / atenuantes del establecimiento, (Muy alto – Alto – Medio – Bajo).	<b>MEDIO</b>
<b>Pérdida máxima probable (PML):</b> Máxima pérdida esperada tomando en cuenta características de construcción, ocupación, protección y ayuda externa a la fecha de la inspección, considerando una falla en la protección más importante que disponga el establecimiento al momento de un siniestro. Además se contemplan los efectos provocados por fuego y/o explosión, humo, gases de combustión y medios de extinción y control.	<b>100 %</b>
<b>Pérdida máxima posible (EML)</b> Es la máxima pérdida posible considerando las situaciones más adversas, incluido el mal funcionamiento de los sistemas de seguridad y de emergencias, contando con la acción de los bomberos, pero en forma muy tardía y deficiente. Se considera que prácticamente el evento cesa por sí mismo.	<b>100 %</b>
<b>Segregación del riesgo:</b> se considera que dos o más sectores tienen entre sí separación completa cuando existan distancias libres adecuadas y/o paredes y puertas cortafuego, que permiten suponer difícil (6 horas de resistencia al fuego) la transmisión del fuego entre ellos:	<b>Único sector a riesgo</b>
<b>Observaciones:</b> El inmueble está separado longitudinalmente por un muro cortafuego que se complementa con portones cortafuego simples; si bien constituye un atenuante no se puede considerar a los sectores como áreas de fuego independientes.	

## Experiencia siniestral (incendio y/o daños aliados en los últimos 5 años)

No declara eventos

**INFORMACION GENERAL****Generalidades – ubicación**

Antigüedad	25 años.	Dotación personal	10 Personas.
Zona de ubicación	Residencial e industrial	Horario laboral	Lunes a viernes 24 hs.
	Sobre avenida	Sup. Cubierta	2.100 m²
Habilitación municipal	Posee habilitación municipal	Sup. del Terreno	2.100 m²
Linderos	No agravan el riesgo de robo / incendio		
Separación con linderos	Medianera sin comunicación		
Observaciones:			

**Breve descripción de la actividad del establecimiento**

<b>Actividad</b>	Industria textil dedicada a la tejeduría circular de telas.
<b>Depósito materia prima</b>	Insumos para tejeduría: Hilados de algodón (60%), poliéster y materiales acrílicos (40%); mercaderías que se reciben en conos dentro de cajas de cartón corrugado y almacenan en planta baja, con un stock máximo del orden de las 20 ton.  El depósito de hilados se ubica en la planta baja y en planta alta junto a las maquinas; se presenta con niveles aceptables de mercaderías al momento de la visita.
<b>Procesos</b>	Los procesos desarrollados en la planta son:  Tejeduría: procesos tejido rotativo. Se dispone de 14 máquinas tejedoras; de las cuales al momento de la visita solo 6 están trabajando. El ambiente de trabajo dispone de sistema de climatización y humidificación; con aspiración de pelusa.
<b>Depósito de producto terminado</b>	El depósito de producto terminado se ubica en planta baja, con rollos de telas sobre pallets de madera, el stock al momento de la visita es bajo.

**Particularidades del establecimiento**

<b>Orden y limpieza</b>	Deficiencias puntuales por atender
<b>Prohibición de fumar</b>	Señalizada y cumplida en todo el predio
<b>Carga de fuego</b>	Muy Alta
<b>Permiso de trabajo en caliente:</b>	No hay permisos de trabajos en caliente

**Fortalezas en los procesos / servicios**

<b>Fortalezas de procesos:</b>	Adecuados sistemas de humidificación Sistemas de extracción de pelusa adecuados
<b>Servicios:</b>	Sin servicios que agraven el riesgo.
<b>Uso de inflamables:</b>	Sin uso de inflamables.
<b>Observaciones:</b>	

**Deficiencias en los procesos / servicios**

<b>Agravantes de procesos:</b>	No hay agravantes.
<b>Servicios:</b>	
<b>Uso de inflamables:</b>	
<b>Observaciones:</b>	Observamos alguna acumulación de pelusa en el sector de tejeduría, sobre tendidos eléctricos y de servicios

## CARACTERÍSTICAS EDILICIAS / INSTALACIÓN ELÉCTRICA

Construcciones		
Edificio:	Único	
Ocupación:	Planta baja: depósito de materia prima y depósito de producto terminado Planta alta: oficinas y tejeduría	
Cantidad de niveles:	Dos	
Estructura:	Hormigón armado	
Cerramientos externos:	Mampostería de ladrillos	
Divisiones internas:	Mampostería de ladrillos	
Entrepisos:	Losa de hormigón	
Pisos:	Combinados (cemento, baldosas, etc) Incombustibles	
Cubierta de techos:	Loza de hormigón armado: <b>40</b> %. Chapas metálicas: <b>60</b> %. Chapas plásticas %.	Chapa de fibrocemento: %. Panelería combustible: %. Otros: %.
Cielorrasos:	Combustibles: <b>0</b> %	Incombustibles: <b>100</b> %
Estado general:	Aceptable, con deficiencias en el mantenimiento	
Observaciones:		

Instalaciones eléctricas	
Circuitos de iluminación y baja tensión:	Mixtas (embutida y caños metálicos)
Circuitos de fuerza motriz:	Bajo cañería metálica.
Luminarias:	Tubos fluorescentes y lámparas comunes En general sin protección
Protección de los circuitos:	Fusibles NH / térmicas y disyuntores diferenciales
Tableros:	Metálicos cerrados; en buen estado.
Puesta a tierra:	Hay, sin registro de mediciones
Protecciones especiales:	No hay
Corte de energía eléctrica:	Se realiza; sin registro escrito en horario de inactividad.
Estado general:	Aceptable; con mejoras por realizar.
Deficiencias observadas:	Tableros próximos a mercaderías. Luminarias sin protección. Deficiencias puntuales / bocas abiertas.
Grupo electrógeno	No hay
Observaciones:	

**INSTALACIONES CONTRA INCENDIOS****Ayuda externa / bomberos de la zona**

<b>Oficial o voluntario</b>	Policía Federal Argentina	Equipamiento: Estandar
<b>Fuente de agua:</b>	Autobombas	Conocen el riesgo: NO
<b>Tiempo de llegada</b>	No inferior a 15 minutos	Distancia: - 1 km.

**Capacitación**

<b>Entrenamiento básico:</b> (Uso de extintores / Roles / Prácticas)	El personal no tiene capacitación periódica .
<b>Brigada de incendios:</b> (Simulacros y entrenamiento)	No hay una brigada formalizada.
<b>Plan de emergencia</b>	No hay
<b>Observaciones</b>	

**Extintores**

	ABC x 5 kg	ABC x 10 kg	AFFF	CO2	Hall	ABC x 25 Kg
Dotación:	5	6				2
	Acorde al riesgo: SI			Carga actualizada: parcial		
	Acceso libres: parcial			Señalización: inadecuada		
	<div><div><i>Referencias:</i> AFFF: light water</div><div><i>BC: polvo BC</i> <i>H2O: agua</i></div></div> <div><div><i>ABC: polvo triclase</i> <i>HAL: gas halón</i></div><div><i>CO2:gas carbónico</i> <i>ESP: espuma</i></div></div>					

**Red de hidrantes**

Suministro de agua	No hay red hidrante	
Cap. de almacenamiento	20 m³.	Reserva exclusiva: 20 m³.
Sistema de presurización	Bombas eléctricas (2)	
Caudal y presión de bombas	Caudal de 200 / 450 Lpm.	Presión de 4.3 / 5.5 Kg/cm².
Arranque / Parada	Automático, por bomba jockey	Manual
Alimentación eléctrica	No es independiente, siendo un agravante	
Bocas cantidad / Diámetro	En 63 mm:	En 45 mm: 10
Tipo de boquilla	Regulable chorro pleno/niebla	
Sectores cubiertos	Todo el establecimiento	Tipo de red: abierta
Reserva exclusiva de incendio	Insuficiente	
Sistema de presurización	Insuficiente	
Mantenimiento	Regular	Sin protocolos de mantenimiento
Observaciones	Al momento de la visita el sistema está en MANUAL	

**Sistema de detección**

<b>Sectores cubiertos</b>	No hay sistemas de detección
<b>Ubicación de los detectores</b>	
<b>Tipo de detector</b>	
<b>Central de alarma</b>	
<b>Cobertura</b>	
<b>Mantenimiento</b>	
<b>Observaciones</b>	

### Otros sistemas

El inmueble está separado longitudinalmente por un muro cortafuego que se complementa con portones cortafuego simples; si bien constituye un atenuante no se puede considerar a los sectores como áreas de fuego independientes.

Adicionalmente el montacargas posee un portón metálico en su boca, el mismo no es automático.

### Evaluación de las protecciones contra incendios

**Protecciones contra incendios mínimamente ajustadas a las necesidades del riesgo**

**ROBO****Características y protección contra robo**

<b>Zona:</b>	Comercial	<b>Villas de emergencia:</b>	no hay en la zona
<b>Protección perimetral:</b>	Construcción lindero a lindero		
<b>Accesos:</b>	Puertas y portones metálicos con cerraduras de DP y candados		
<b>Ventanas:</b>	Con protección de rejas.		
<b>Vidrieras:</b>	No hay.		
<b>Cortinas de enrollar:</b>	No hay		
<b>Observaciones:</b>			

**Vigilancia**

<b>Tipo:</b>	No hay
<b>Horario cobertura:</b>	
<b>Cantidad por turno:</b>	
<b>Rondas:</b>	
<b>Consigna policial:</b>	
<b>Observaciones:</b>	

**CCTV**

Sectores cubiertos:	Todo el establecimiento	
Cantidad de cámaras:	Fijas: 16	Domos 360°:
Grabación:	Se realiza	
Acceso remoto:	Posee acceso por internet	
Observaciones:		

**Alarma**

Sectores cubiertos:	Accesos principales a depósito y oficina.	
Enlace:	Telefónica con back up celular	Batería: Posee
Tipo de sensores:	Sensores volumétricos	
Monitoreo:	Monitoreada por empresa de seguridad	
Observaciones:		

**Mercaderías**

<b>Mercaderías:</b>	Tejas y tejidos de punto		
<b>Riesgo de la actividad:</b>	<b>MEDIO</b>	Facilidad de comercialización	<b>MEDIA</b>

**Valores**

<b>Ventanillas de cobro:</b>	No existen	<b>Protección:</b>	
<b>Caja fuerte:</b>	No hay	<b>Cerradura:</b>	
<b>Valores en tránsito:</b>			
<b>Caja chica:</b>			

**Evaluación de las protecciones contra robo****Protecciones contra robo ajustadas a las necesidades del riesgo**

**EXPOSICIONES A OTROS RIESGOS**

<b>Seguro de responsabilidad civil</b>		
<b>Tipo de riesgo</b>	<b>Exposición</b>	<b>Observaciones</b> (ampliar en el caso de agravantes del riesgo)
<b>Elementos térmicos</b>	Bajo riesgo	Equípos de uso sanitario (termotanques y otros)
<b>Ascensores</b>	No hay riesgo.	No hay
<b>Montacargas</b>	Medio riesgo	No cumple reglamentaciones vigentes
<b>Rotura cañerías</b>	Medio riesgo	Por la antigüedad del edificio y mal mantenimiento
<b>Armas de fuego</b>	No hay riesgo.	
<b>Caída de árboles</b>	Bajo riesgo	
<b>Caída de carteles</b>	Bajo riesgo	
<b>Suministro alimentos</b>	No hay riesgo.	
<b>Mercs 3ros b/custodia</b>	No hay riesgo.	
<b>Terceros en el predio</b>	Bajo riesgo	Clientes y proveedores son terceros en el predio
<b>Visitas guiadas</b>	No hay riesgo.	
<b>Animales sueltos</b>	No hay riesgo.	
<b>Playa estacionamiento</b>	No hay riesgo	
<b>Carga / descarga</b>	Bajo riesgo	Dentro del predio
<b>Luz emergencia</b>	Medio riesgo	Hay, insuficiente
<b>Emergencias médicas</b>	Medio riesgo	No hay.
<b>Auditorios</b>	No hay riesgo	
<b>Salidas emergencia</b>	Medio riesgo	No hay.
<b>Piscinas</b>	No hay riesgo	No hay.
<b>Otros riesgos:</b> ej. Alquiler a terceros, instalaciones deportivas, uso de explosivos, linderos "delicados" (colegios, estaciones de servicio, hospitales), etc.		
<b>Reclamaciones previas</b> (demandas de terceros sobre el Asegurado)		No hay.
<b>Observaciones Generales:</b>		



Evaluación de exposiciones a otros riesgos		
Tipo de riesgo	Exposición	Observaciones (ampliar en el caso de medio - alto)
<i>Evaluación de exposiciones a otros riesgos: riesgo potencial sin considerar agravantes / atenuantes del establecimiento, (Alto – Medio – Bajo).</i>		
Cobertura básica incendio		
Caída de rayo	Media	El establecimiento no cuenta con pararrayos
Explosión	Media	Equipos de uso sanitario (termotanques y otros)
Daños por humo	Media	Mercaderías muy susceptibles a daños por humo
Huracán / ciclón / tornado	Baja	
Granizo	Baja	
Linderos	Media	Ante un siniestro los linderos se verán afectados
Impacto de aeronaves	Baja	Bajo riesgo por ubicación del riesgo
Otros		
Huelga/tumulto/sabotaje	Baja	Por la ubicación y actividad del riesgo
Daños por agua	Media	Hay mercaderías dañables por agua / humedad El estado de los techos es regular, observamos presencia de humedad. Los desagües de la cubierta de techos son en cañerías internas y externas al edificio. No hay mercaderías en sótanos.
RCC	Baja	El riesgo de daños a terceros es bajo, principalmente por que no hay personal ajeno a la empresa dentro de las áreas de depósito o planta.
Derrame y contaminación	No aplica	No existe riesgo al respecto
Falta de frío	No aplica	
Equipos electrónicos	Media	No existen UPS o estabilizadores de tensión
Cristales	Baja	Cristales a la calle / patios con protección
Combustión espontánea	No aplica	
Perdida de beneficio	No aplica	
Rotura de maquinarias	No aplica	
Observaciones:		

## PLAN DE MEJORAS

(\*) Las mejoras, recomendaciones y plazos sugeridos de cumplimiento, enunciados en el presente capítulo son, únicamente, a título ilustrativo y complementario del análisis de riesgo realizado, quedando su aplicación, sujetos a la decisión final de la Aseguradora.

## Verificación de mejoras sugeridas

*Verificación de mejoras sugeridas por la compañía al asegurado en anteriores inspecciones; ver en cada capítulo específico el desarrollo de las mismas.*

No hay, es la primera visita

## Conclusiones

## Mejoras críticas (A)

*Se consideran imprescindibles; son exigibles previo a la suscripción, o en un plazo inmediato; por lo cual recomendamos acordar con el asegurado los plazos de implementación en cada una de ellas. (Mes/año – categoría – nro.)*

01/2017 – A – 01	<b>Prohibición de fumar:</b> mejorar la señalización de la prohibición de fumar en el ingreso al predio y sectores internos.
01/2017 – A – 02	<b>Corte de energía eléctrica:</b> durante los días y horarios de inactividad se deberá efectuar el corte de suministro de energía eléctrica en cada uno de los sectores de oficinas y depósitos. A tal efecto, deberán asignar un responsable para dicha operatoria. La misma deberá asentarse en un registro.  Se permite, únicamente por medio de un circuito paralelo al corte general, la alimentación a sistemas esenciales (por ejemplo: heladeras, servidores de computación, central telefónica).
01/2017 – A – 03	<b>Trabajos en caliente:</b> se deberá contar con permisos de trabajo en caliente teniendo en cuenta cuáles serán las medidas de prevención que deben adoptarse para cada tarea, los responsables de ejecutar la tarea, y los controles posteriores a la misma. Tomar como base las recomendaciones de la norma NFPA 51B / Guías técnicas del CIR.  Los aspectos básicos a seguir son: <ul style="list-style-type: none"><li>- Autorización escrita por medio del permiso de trabajo en caliente</li><li>- Identificación del área y remoción de mercaderías combustibles</li><li>- Protección contra incendios y personal de apoyo mientras dura el trabajo.</li><li>- Cierre del permiso de trabajo en caliente, 30 min posterior a la finalización del mismo.</li></ul>
01/2017 – A – 04	<b>Instalación eléctrica:</b> se debe proceder a mejorar la instalación eléctrica del inmueble; centras las mejoras en los siguientes aspectos: <ul style="list-style-type: none"><li>- Cerrar con tapas metálicas bocas de derivación abiertas.</li><li>- Colocar conductores bajo cañerías metálicas o bandejas portacables.</li><li>- Proteger luminarias del sector de tejeduría con plafones a prueba de polvo.</li><li>- Realizar mediciones de continuidad las que deben quedar asentadas en planta.</li></ul>
01/2017 – A – 05	<b>Matafuegos:</b> mantener la totalidad de los extintores con su estado de carga vigente.  <b>Señalización de elementos de seguridad:</b> la totalidad de los elementos de seguridad y extintores deben estar correctamente colgados y señalizados en altura; conforme a los lineamientos de la norma IRAM 10005.

01/2017 – A – 06	<p><b>Orden y limpieza:</b> en el sector de tejeduría se deberá mejorar la limpieza y retiro de polvillo y pelusas observado sobre tendidos eléctricos, servicios e instalaciones en general; contando con una rutina de limpieza semanal documentada y ejecutada según normas internas.</p> <p>En sectores de taller se deberá garantizar que no existan mercaderías almacenadas próximas a tableros eléctricos, se deberá dejar un espacio de no menos de un metro entre tableros y mercaderías, demarcando sectores de almacenamiento para mantener el orden.</p> <p>En los sectores de depósito no deben existir mercaderías almacenadas bajo luminarias.</p>
01/2017 – A – 07	<p><b>Arrestallamas:</b> Colocar arrestallamas a los autoelevadores, de manera de evitar que posibles chipas den lugar a un principio de incendio.</p>
01/2017 – A – 08	<p><b>Capacitación:</b> capacitar al personal para el uso de los elementos contra incendio con charlas teóricas y prácticas; generando un plan de contingencia con roles específicos y plan de evacuación.</p>
01/2017 – A – 09	<p><b>Instalación de agua contra incendio – Mantenimiento:</b> el sistema deberá estar en automático; por lo que sugerimos implementar un check list con planillas de registros por escrito para llevar el control semanal, verificando el estado del sistema de incendio en general (recomendamos la implementación de la norma IRAM 3546 “Mantenimiento de Instalaciones fijas contra Incendio” o NFPA 25 “Standard for the inspection, testing and maintenance of water-based fire protection systems”).</p> <p>Los aspectos básicos son:</p> <ul style="list-style-type: none"> <li>- Verificación del volumen de agua almacenada.</li> <li>- Verificación de válvulas abiertas</li> <li>- Verificación de energía eléctrica</li> <li>- <b>Verificación de “sistema en automático”</b></li> <li>- Encendido semanal de bombas y prueba general del sistema</li> <li>- Control de los manómetros</li> <li>- Control de nichos y accesorios</li> <li>- Otros</li> </ul>

## Mejoras requeridas (B)

*Se consideran necesarias; son exigibles en un plazo mediano, con la finalidad de ponerlas en práctica durante la vigencia del seguro; por lo cual recomendamos acordar con el asegurado los plazos de implementación en cada una de ellas. (Mes/año – categoría – nro.)*

01/2017 – B – 10	<p><b>Instalación de agua contra incendio:</b> sugerimos adecuar la red de agua contra incendio a los parámetros de diseño establecidos en la Guía Técnica CIR.</p> <p>Los parámetros básicos serán:</p> <p><b>Fuente de agua:</b> se debe contar con una reserva mínima de 60 m<sup>3</sup>, exclusivos para incendio.</p> <p><b>Presurización:</b> se debe lograr mediante una bomba de incendio de accionamiento eléctrico, cuya fuente de alimentación debe ser independiente del resto del establecimiento. Las características de la bomba deben ser: tipo centrífuga, que asegure una presión en punta de lanza de la boca más desfavorable no inferior a los 5 bar (para poder lograr una buena niebla de agua), con un caudal no inferior a los 1.000 l.p.m. El arranque debe ser automático y la parada manual. Asimismo, se debe instalar una bomba jockey para mantener presurizada la red (parada y arranque automáticos), cuya conexión también debe ser independiente del resto</p>
------------------	--

## Informe de ingeniería para Comercios y Pymes



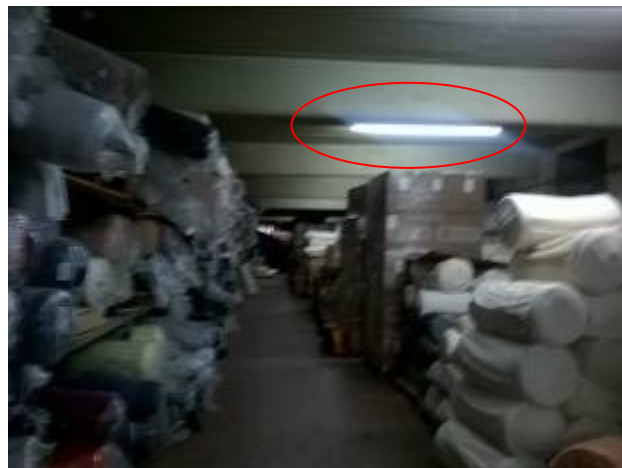
	<p>del establecimiento.</p> <p>La construcción de la sala de bombas de incendio debe ser del tipo incombustible, con paredes y techos que presenten una resistencia al fuego mínima de 120 minutos (F120).</p>
01/2017 – B – 11	<b>Señalización de salidas:</b> señalar mediante la incorporación de cartelera fácilmente visible; la salida del establecimiento.
01/2017 – B – 12	<b>Luces de emergencia:</b> instalar luces de emergencia, en todo el establecimiento.

### Mejoras sugeridas (C)

*Mejoras que son adecuadas para controlar las pérdidas en busca de un control óptimo de la seguridad. Se pueden implementar a criterio de la empresa. No son exigibles. (Mes/año – categoría – nro.).*

0/2017 – C – 13	<b>Termografías:</b> por el tipo de actividad desarrollada, sugerimos efectuar termografías del tendido eléctrico en forma anual, de modo de poder identificar puntos calientes que puedan desencadenar en un incendio.
01/2017 – C – 14	<b>Detección de Incendios:</b> instalar un sistema de detectores protegiendo todas las áreas de depósitos y oficinas, comunicados a central de alarmas. Todos los elementos deberán contar con sello UL. Como guía de dimensionamiento sugerimos ajustarse a las normas NFPA 72.

## FOTOGRAFÍAS DEL RIESGO



Depósito de materia prima y producto terminado en planta baja – mercaderías bajo luminarias sin protección



Depósito de producto terminado planta baja





Tejeduría en planta alta



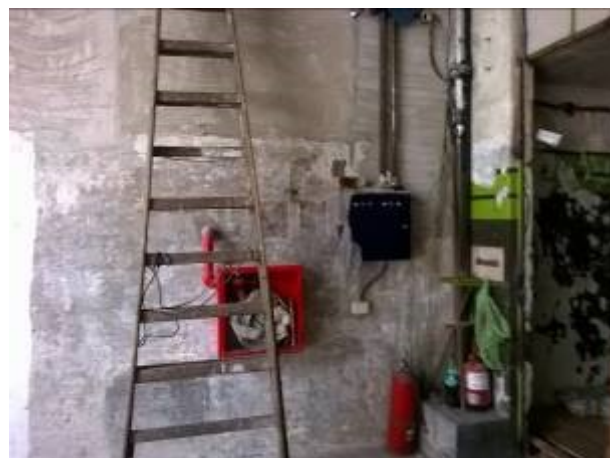
Tejeduría en planta alta



Mercaderías próxima a tablero principal – bocas abiertas



Sistema fijo de agua para incendios



Sistema fijo de agua para incendios



Separación de las naves



Montacargas



Frente del edificio



**CROQUIS / VISTA SATELITAL DEL ESTABLECIMIENTO**



Vista satelital